


 อุปาทินน = ธรรมชาติที่ กรรมและกิเลสยึดมั่น ← เพราะเกิดจากกรรม

 อุปาทินกรุป = คือรูปที่มีอุปาทานเข้าไปยึดถือได้ ตัณหาติดข้องได้
 ทิวฐียึดถือด้วยความเห็นผิดได้
 ได้แก่ ดิน น้ำ ไฟ ลม ที่ประชุมของรूपในสรีระอันมีกรรมเป็นสมุฏฐาน

เช่น **กัมมชรูป** ในขณะที่แห่งปฏิสนธิ ประกอบด้วย
 กายทสกกลาป
 ภาวทสกกลาป
 วัตถุทสกกลาป

↙
 =รูปที่เกิด
 จากกรรม

กัมมชรูป รูปที่เกิดจากกรรม โดยเฉพาะ ชนกกรรมที่นำเกิด

กุศลชนกกรรม ที่นำเกิดทำให้กัมมชรูป รูปที่เกิดจากกรรมเกิดขึ้นมา เป็น มนุษย์ เทวดา พรหม นี่เป็น กุศลกัมมชรูป

อกุศลชนกกรรม นำเกิดเป็นสัตว์นรก เปรต อสุรกาย นี่เป็น อกุศลกัมมชรูป



กรรมเหล่านี้ ทั้งกุศล ทั้งอกุศล ล้วนมีอวิชชา ความไม่รู้ มี ตัณหาคือความอยาก อุपाทาน ความยึดมั่นถือมั่น อยู่เบื้อง หลัง ทำให้มีการทำกรรมเกิดขึ้น



การทำกรรมนั้นจึงมีความเข้มข้น ในการแต่งกัมมชรูป เช่น ปฏิสนธิกัมมชรูป ของเราที่ได้มาขณะเกิด

ปฏิสนธิกัมมชรูป

กาย^{๑๐}ทสกกลาง

๑ ๒ ๓ ๔ ๕ ๖ ๗ ๘ | ๙ ๑๐
ดิน น้ำ ไฟ ลม ลี กลิ่น รส โอชะ | ชีวิตรูป กายปสาท
อวินิทโกครูป

ภาว^{๑๐}ทสกกลาง

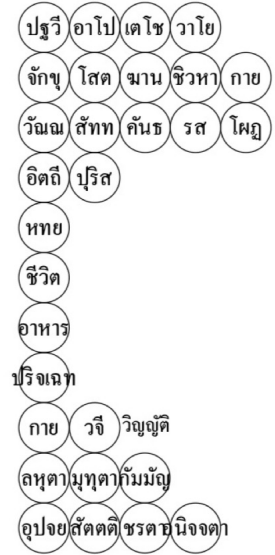
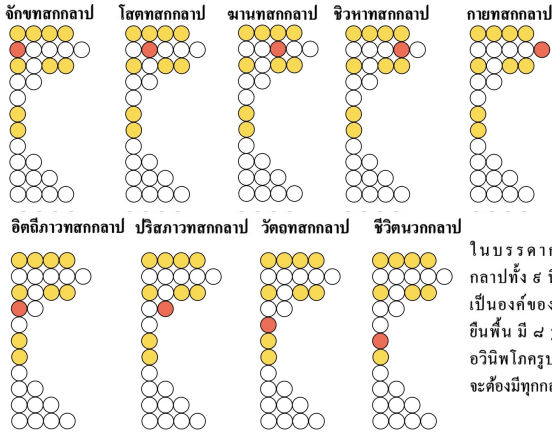
๑ ๒ ๓ ๔ ๕ ๖ ๗ ๘ | ๙ ๑๐
ดิน น้ำ ไฟ ลม ลี กลิ่น รส โอชะ | ชีวิตรูป อิตถิภาวะ ปุริสสภาวะ
อวินิทโกครูป

วัตถุ^{๑๐}ทสกกลาง

๑ ๒ ๓ ๔ ๕ ๖ ๗ ๘ | ๙ ๑๐
ดิน น้ำ ไฟ ลม ลี กลิ่น รส โอชะ | ชีวิตรูป ททยวัตถุ
อวินิทโกครูป

รูปที่เกิดจากกรรม

กรรมชกกลาป ๕



เมื่อเราได้ ตา หู จมูก ลิ้น กาย มาแล้ว จึงเป็นที่ตั้งแห่งความยึดมั่นอย่างมาก เป็นที่ชื่นใจ ยินดี เพลิดเพลิน

ด้วยความไม่รู้ หมุ่สัตว์จึงมาทำกรรมต่อ เพื่อให้ได้ ดิน น้ำ ไฟ ลม ใหม่



ปัญญาของสาวก ไม่สามารถไปเห็นได้ทุกๆกลาปทั้งหมด เพราะมันมีมากมายนัก แต่ญาณปัญญาระดับสาวกสามารถเจาะเห็นได้

ดิน น้ำ ไฟ ลม = มหาภูตรูป ๔

รูปธรรมเป็นเรื่องละเอียด แต่หยาบกว่า
นามธรรมหลายเท่า



เป็น สหชาดะ เกิดพร้อมกัน
เป็น อัญญมัญญะ แยกจากกันไม่ได้ แม้ในวัตถุที่เล็กที่สุด
เป็น สหชาดนิสสย อาศัยกันและกันเกิดขึ้น
เป็น สหชาดัตถิ ยังมีอยู่
เป็น สหชาดวิคตะ ยังไม่ปราศจากไป



จะเห็นได้ด้วยการกำหนด
ลักษณะ การทำกิจ อาการปรากฏ เห็นเหตุ โกลั

ดิน น้ำ ไฟ ลม สี กลิ่น รส โอชะ

อวินิพโกครูป ๔

อวินิพโกครูป ๔

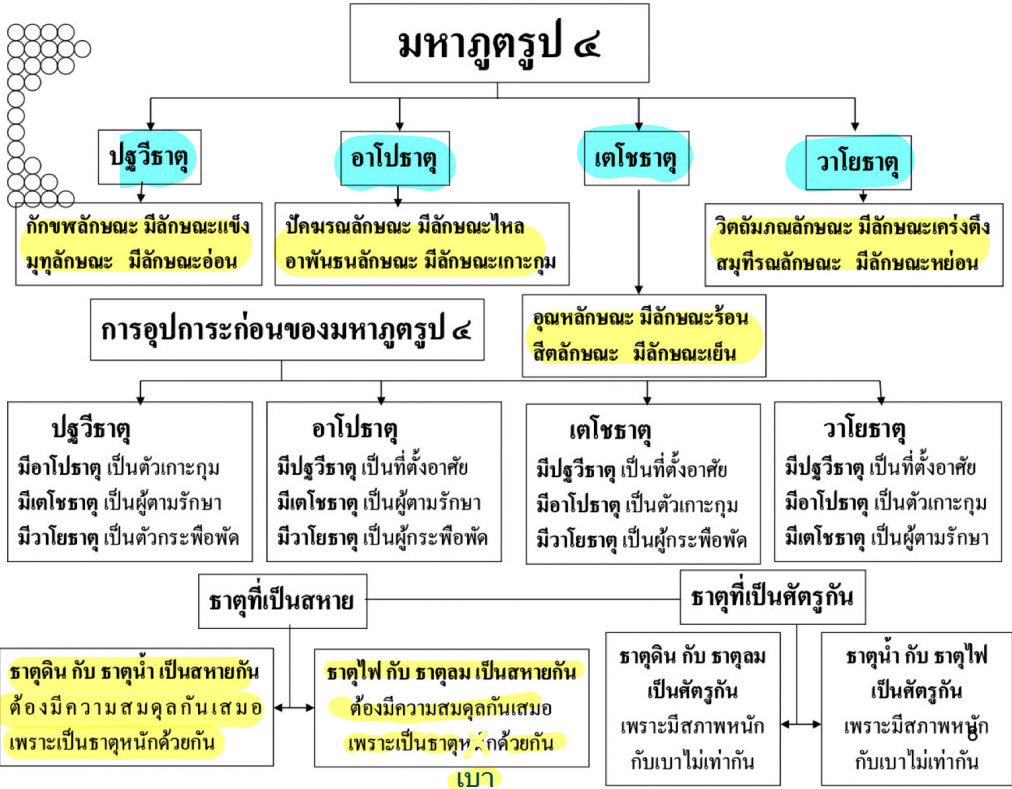
เป็นรูปที่แยกจากกันไม่ได้ เป็นหน่วยเล็กที่สุด
แต่ไม่ใช่พิจารณาไม่ได้

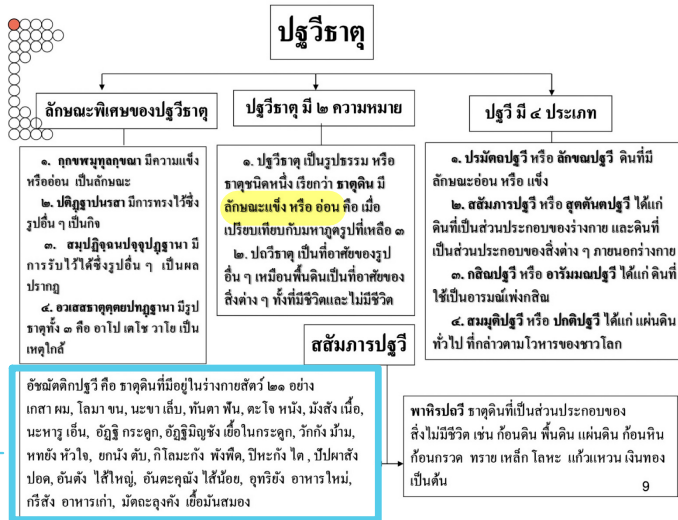
กลาปโต พิจารณาโดยความเป็นกลาปได้
พิจารณาโดยความเป็นเล็กที่สุดได้
สามารถเข้าไปแยกแยะเห็นความจริงใน
สภาวะธรรมตรงนี้ได้



มหาภูตรูป ๔ มีทั้งกรรม จิต อุด อาหาร เป็นสมุฏฐาน

ธาตุแปรปรวนเกิดจากกรรมเบียดเบียนก็ได้ (อุปปีฬกรรม)
กรรมตัดรอนกระแสชีวิต ก็มาตัดรอนที่ ดิน น้ำ ไฟ ลม ทำให้ตายก่อนกำหนด
(อุปฆาตกรรม)



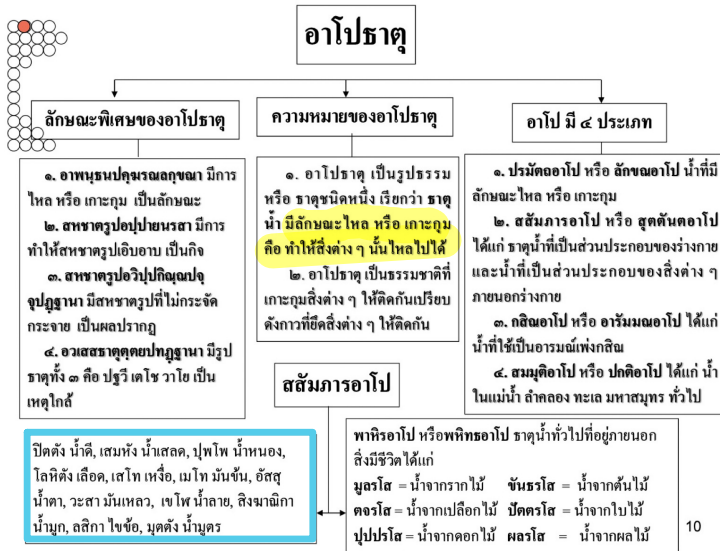


ปฐวีธาตุ ลักษณะ แข็งและอ่อน , หนักและเบา , หยาบและนุ่ม

ในปฏิสัมพันธ์สามัคคี พระสารีบุตรแสดงมันสมอง เป็นมัตตะลุงคัง แต่ในคำสอนทั่วไป มันสมองจะจัดไว้ในเยื่อในกระดูก

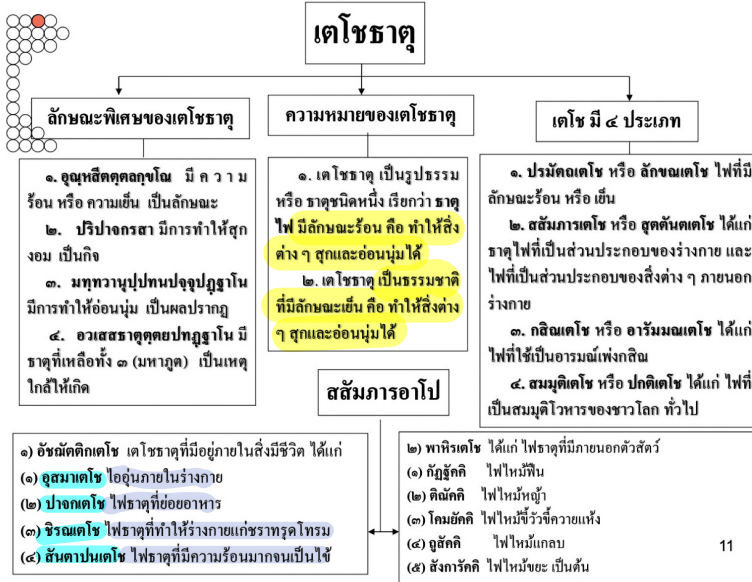
แท้ที่จริงลักษณะที่จัดไว้ในกลุ่มธาตุดิน เพราะสภาวะที่แข็ง หยาบ หนัก มีมากกว่าสภาวะที่อ่อน เบา นุ่ม จึงเรียกว่า กลุ่มธาตุดิน เป็นสสัมภารปฐวี

หมายเหตุ พวกสสัมภารอาโปก็มีดินอยู่ในนั้นด้วยแต่อาการของไหลและเกาะกุมขัดกว่าจึงแสดงไว้ในกลุ่มธาตุน้ำ



ธาตุดินกับธาตุน้ำ เป็นต้องเกิดพร้อมกัน อาศัยกันและกันเกิดขึ้น ขาดกันและกันไม่ได้

ธาตุดินกับธาตุน้ำเป็นธาตุหนักด้วยกัน เป็นเพื่อนกัน



สามารถมนสิการความร้อนได้ทุกจุดของร่างกาย
เมื่อมนสิการความเย็น ความเย็นก็ปรากฏ

เตโชธาตุทำให้ร่างกายแก่ ผมหงอก หน้าเหี่ยวย่น **ชิรณเตโช**

เตโชที่กำเริบแล้วเป็นเหตุให้ร่างกายนี้กระสับกระส่าย บางทีการที่เรา
ต้องการของดื่ม น้ำ อาหารรับประทาน เพราะไฟจากเตโชเผา **ปาจกเตโช**

อาหารที่กินเข้าไป ย่อยโดยปาจกเตโช บางแห่งท่านกล่าวว่าปาจกเตโช
ทำให้ชีวิตเป็นไปได้

เตโชธาตุเผา ย่อยสารอาหารละเอียดจนเกิดเป็นไอชา อย่างนี้เรียกว่า ดิน
น้ำ ไฟ ลม ที่เกิดจากอาหาร **อาหารชรูป**

เนื้อ หนัง เอ็น กระดูก เยื่อในกระดูก ไม่มีส่วนใดเลย
จะตั้งอยู่นาน เกิด ณ. ที่ไหน ดับตรงนั้น

กัมมชรูป

ที่ยังมีกัมมชรูปสืบต่ออยู่ กรรมยังไม่หมดไปเพราะกรรมในอดีต
ยังไม่หมดกำลังลง จึงมีผลให้กัมมชรูปเกิดดับสืบต่อเป็นไปอยู่

จิตตชรูป

จิตยังเกิดดับสืบต่อเป็นไปอยู่ ทุกๆอุปาทนนะ ผลักให้ดิน น้ำ
ไฟ ลม เกิดดับ สืบต่อเป็นจิตตชรูป

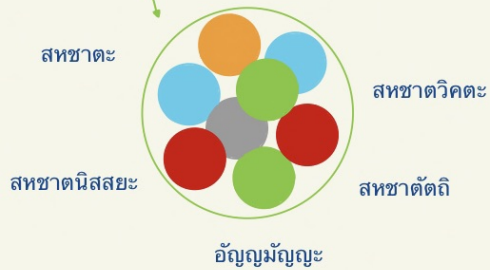
อตุชรูป

อตุยังมีอยู่ตราบไต อตุก็สร้างดิน น้ำ ไฟ ลม ให้เกิดดับสืบต่อ

อาหารที่หมู่สัตว์กินเข้าไปคอยอุปถัมภ์ รูปที่เกิดจากกรรม รูปที่เกิด
จากจิต รูปที่เกิดจากอตุ ให้สามารถดำเนินไปใน อยู่ในฐานะ
อุปถัมภ์ค้ำจุน
อาหารไม่ได้เคลื่อนไปแต่เป็นการแตกดับ



ในกลาปที่เกิดกลาปเดียวกัน
ต่างเป็นปัจจัยแก่กันและกัน



ในกลาปเดียวกัน

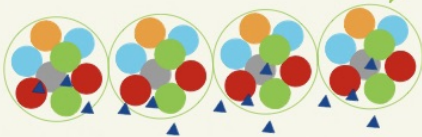
เป็น สหชาตะ เกิดพร้อมกัน

เป็น อัญญมัญญะ แยกจากกันไม่ได้ แม้ในวัตถุที่เล็กที่สุด

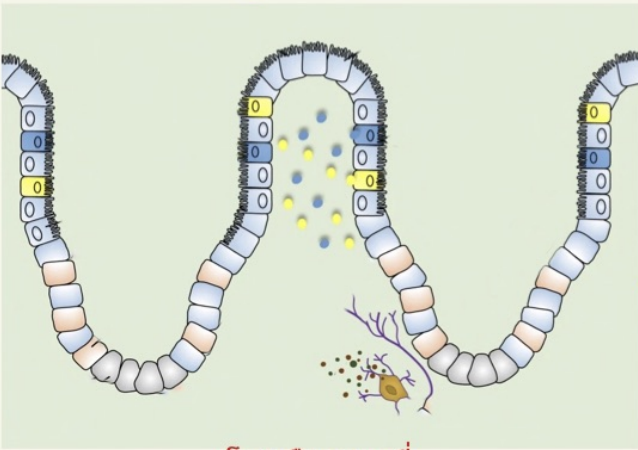
เป็น สหชาตนิสสยะ อาศัยกันและกันเกิดขึ้น

เป็น สหชาตัตถิ ยังมีอยู่

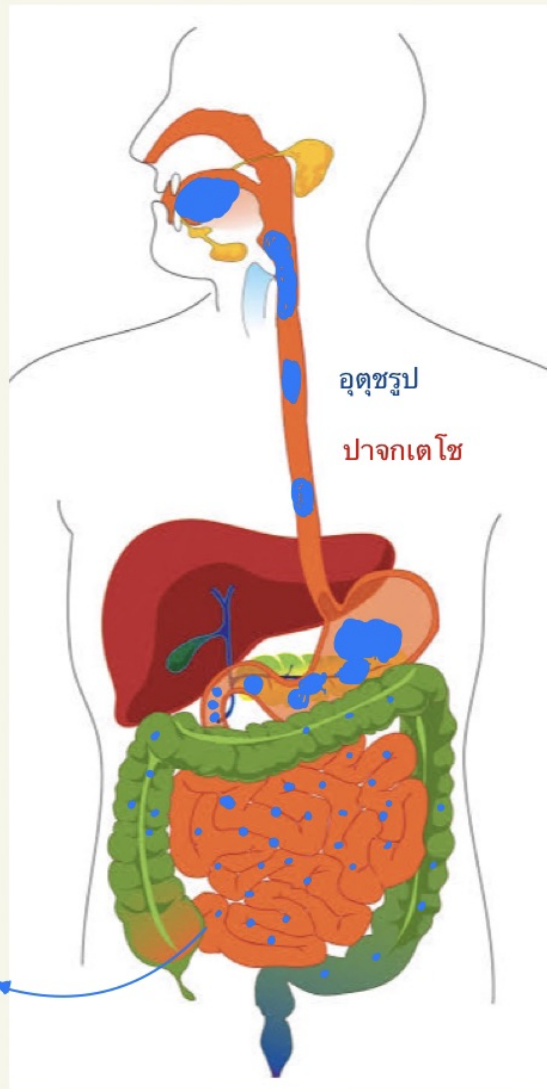
เป็น สหชาตวิคตะ ยังไม่ปราศจากไป



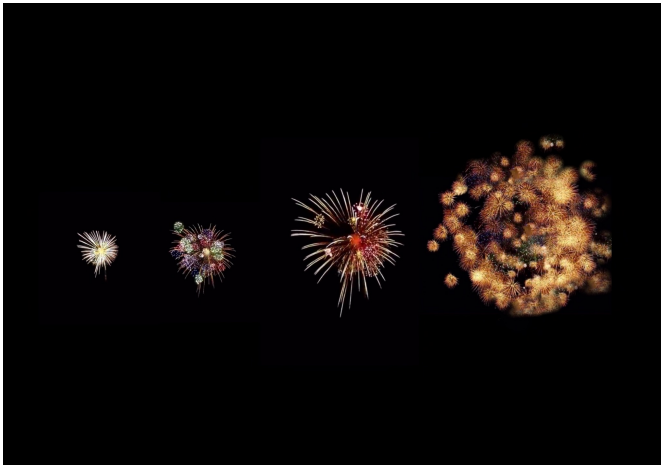
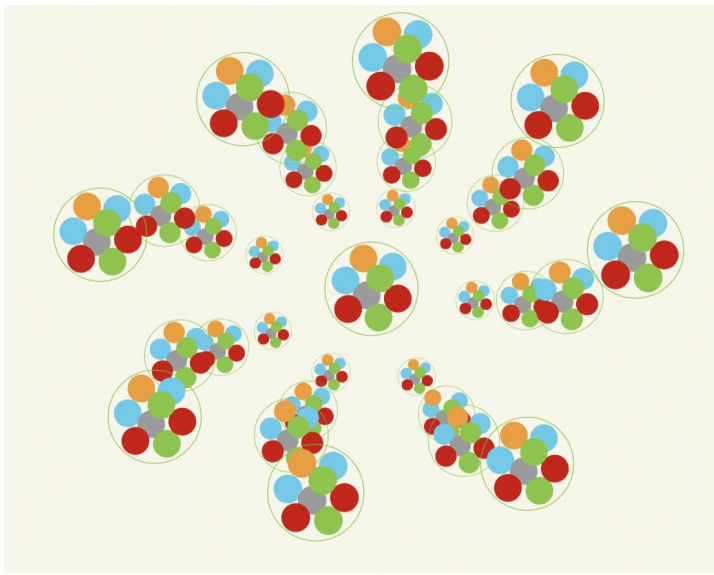
อาหารรูป
อยู่ในฐานะอุปถัมภ์ภักสติ



โธชาคืออาหารที่
แผ่ซึมซาบไป



การหล่อเลี้ยงร่างกายของสารอาหารไม่ได้วิ่งไปแต่เป็นการแตกดับ
สิ่งเหล่านี้จะปรากฏต่อญาณปัญญาของผู้ปฏิบัติละเอียดไม่เท่ากัน



ทุกวิธีตีขณะ เต โฆธาตุจะทำหน้าที่เผา แดกตัวไป
ตามลำดับแบบนี้ตลอดเวลา



ธาตุไฟมีอิทธิพลมาก เผา ทำให้แตกตัวและกระจายไป



จิตตวาโยธาตุ การที่มนุษย์ทั้งหลาย ยังสรีรยนต์ให้ ยืน เดิน นั่ง นอน ได้ด้วยอำนาจของจิตตวาโยธาตุ

ยิ่งด้วยวาโยธาตุ คือยิ่งด้วยอำนาจไม่ใช่อิ่งด้วยปริมาณ เป็นกระบวนการเกิดดับสืบต่อ ทำให้กายวิญญูติเหมือนเดินก้าวไป



เมื่อบุคคลเจริญธาตุ ๔ ได้แล้ว จึงจะสามารถเจริญอิริยาบถ ยืน เดิน นั่ง นอน เห็นด้วยความเป็นธาตุได้ชัด

ถ้าเจริญได้ จะได้อสัมผัสโมหสัมปชัญญะในเชิงของรูปกรรมฐานอรูปกรรมฐานที่เป็นขั้น ๕ จริงๆ วิปัสสนาญาณจึงจะเกิดได้จริง

หลักการปฏิบัติ

ปรมาณู

อนุที่เล็กละเอียดมาก มีธาตุดิน ธาตุน้ำ ธาตุไฟ ธาตุลม

ร่างกายนี

ธาตุดินเป็นประธาน
ธาตุน้ำ ธาตุที่มีน้อยกว่าเชื่อมไว้
ธาตุไฟ อุ่นไว้ไม่ให้เน่า ถ้าอุ่นแรงเกินไปก็จะไหม้ มีความแก่เร็ว
ธาตุลม พยุ่งไว้ไม่ให้กระจัดกระจาย
เกิดเป็นรูปร่างสัณฐาน



สาวกทั้งหลายไม่สามารถเห็นกลาปทั้งหมดได้เพราะเป็นวิสัยของพระพุทธเจ้า แต่จะเห็นบางส่วนที่ญาณปัญญาของบุคคลสั่งสมมาดี แต่ละบุคคลจึงเห็นได้ไม่เท่ากัน

แต่ถ้าไม่เห็นจะไม่สามารถแยกดิน น้ำ ไฟ ลม ที่เกิดจาก กรรมจิต อุดู อาหารได้ จะไม่ได้รูปประเทญาณ



อวินิพ โภครูปแยกกันไม่ได้แต่ใช้ญาณปัญญาแยกได้
อาศัยสุดตะที่ฟังมาดี

การเห็นลักษณะ การทำกิจ การอาศัยกันและกัน เป็นปัจจัยแก่กันและกัน ยังมีอยู่ ยังไม่ปราศจากไป
เห็นด้วยความเป็นรูปธรรม เห็นเหตุปัจจัย เหตุใกล้ และปัจจัยที่มีกรรม อวิชชา ตัณหา อุปาทาน สังขาร
ยกขึ้นสู่ไตรลักษณ์

การพัฒนาให้ได้ทฤษฎีวิสฤทธิ

ความเห็นที่บริสุทธิ์

สามารถกระจายกลุ่มนามธรรมและรูปธรรม
สลาย**อัตตสัญญา**และ**สัตตสัญญา**

ธาตุกรรมฐานที่อุปมาเหมือนคนฆ่าโค และนายโคฆาตก์
แยกโคเป็นชิ้นๆ คำว่าโคก็จะหายไป

ถ้าสามารถจำแนกรูปชั้นๆ ทำลายความเป็น**สันตติমনะ**
คือการเกิดดับสืบทอดของรูปธรรม
สมุหณะ ความเป็นกลุ่มก้อน ของ ผม ขน เล็บ ฟัน
หนัง และก้อนที่เล็กลงไปกว่านั้นคือก้อนของกลาป ที่
เป็น ๘ รูปบ้าง ๙ รูปบ้าง ๑๐ รูปบ้าง
ทำลาย**กิจจมนะ** แยกธาตุดิน น้ำ ไฟ ลม ที่มีอยู่ใน
กลาปหนึ่งๆได้



หากไม่รู้จะเริ่มตรงไหนให้เริ่มจากใช้มือคือ
ปัญญา เข้าไปแทรกในอาการทั้ง ๑๒ ของธาตุนี้
ให้ไล่อาการทั้ง ๑๒ นี้ให้ครบ อันไหนเด่นให้ดู
อันนั้นก่อน มนสิการไปส่วไหนของร่างกายก็
สามารถเห็นอาการของธาตุได้

คำถาม เวลากำหนดถ้าความร้อนปรากฏชัด เราต้องกำหนดเย็นตรงข้าม ใช่หรือไม่

ต้องปรับตัวอินทรีย์ให้ได้ดูสภาพอยู่ตลอด
โดยเฉพาะบุคคลที่เป็นสุทธวิปัสสกะ ที่เจริญวิปัสสนาญาณ
โดยไม่มีกำลังของสมาธิระดับของปฐมฌานเป็นต้นอยู่เบื้องหลัง

เช่นเวลากำหนดธาตุไฟ อาจจะร้อนมากขึ้นจนเหงื่อไหลได้
ถ้าปรับอินทรีย์ไม่ถูก อาจทำให้ธาตุแปรปรวนจนกรรมฐานเสียได้
แล้วจะดูธาตุไม่ได้เลย

เมื่อจิตปรับอินทรีย์ได้ ก็สามารถปรับธาตุให้ได้ดูสภาพได้
เป็นการเกลี่ยธาตุให้ได้ balance

คำถาม ถ้ายังเห็นเป็นผม ขน เล็บ ฟัน หนัง ยังไม่สามารถเข้าไปเห็น
รายละเอียดได้แสดงว่าสมุหณะยังไม่หายไปใช่หรือไม่

- ❁ ถ้าเรายังเห็นด้วยความเป็นผม ขน เล็บ ฟัน หนัง เป็นแท่งอยู่
ยังไม่สามารถกระจายธาตุเหล่านั้นให้ละเอียดได้ ในระยะหนึ่ง
ธาตุเหล่านั้นจะรวมกันเห็นเป็นสัตว์บุคคล เป็นหญิงเป็นชายอย่างเดิม
เป็นธรรมชาติที่อึดต้อสัญญา สัตตสัญญา มีพลังอยู่แล้ว ดัดเนื้อติดตัว
มาในสังสารวัฏ
- ❁ ต้องใช้ปัญญาที่ต้องไปกระจายจริงๆ จนสามารถเจาะทะลุทะลวง
เข้าไปเห็นบรรดารูปธรรมที่เป็นกลาปทั้งหลาย
เห็นการแตกตัวเมื่อไหร่ แปลว่าสันนติชาติ
เห็นการสืบทอดกันของบรรดารูปธรรมเหล่านั้น
- ❁ ที่มันแตกไปยังเห็นเป็นก้อนอยู่ สมุหณะยังไม่โดนทำลาย
ก้อนตรงนี้แยกออกจากกันไม่ได้ (อวินิพ โภครูป) แต่ต้องใช้ญาณปัญญา
เข้าไปรู้ว่าก้อนตรงนี้มีธาตุดิน ธาตุน้ำ ธาตุไฟ ธาตุลมอยู่ในนั้น
มีสี มีกลิ่น มีรส มีโอชามีอยู่ในนั้น
ความเข้าใจตรงนี้เห็นแล้วว่าก้อนนี้มี ๑๐สภาวะธรรม (หรือ ๘ หรือ ๙)
ความเป็นกลุ่มก้อน โดนทำลาย สมุหณะแตก
- ❁ เห็นธาตุมีลักษณะ ๑๒
เห็นการทำกิจ และเป็นปัจจัยแก่กันและกัน
ถ้าเห็นถึงตรงนี้แปลว่า กิจจขณะแตกแล้ว
แปลว่าประสบความสำเร็จในธาตุกรรมฐาน